

**GORILA**



## Uživatelská příručka pro Minidumper GORILA G500LS se zvedací Korbou do 500 kg

TATO PŘÍRUČKA VYSVĚTLUJE FUNKCE A POUŽITÍ STROJE.

PŘED ZAHÁJENÍM PRÁCE SI PŘEČTĚTE SI NÁVOD K OBSLUZE, BEZPEČNOSTNÍ POKYNY A VAROVÁNÍ.

- ◆ **Veškerý obsah příručky vychází z nejaktuálnějších dostupných informací.**
- ◆ **Žádná část této příručky nesmí být reprodukována bez písemného souhlasu.**
- ◆ **Tato příručka by měla být považována za součást minidumperu a při dalším prodeji by měla být předána společně s ním.**
- ◆ **Výrobky prodávané v jednotlivých fázích nemusí být v souladu s návodem k obsluze, při nákupu se proto podívejte na skutečný produkt.**



# Bezpečnostní pokyny

Vaše bezpečnost a bezpečnost ostatních je velmi důležitá. Důležité bezpečnostní informace uvádíme jak v návodu, tak na stroji. Pozorně si je přečtěte.

Bezpečnostní informace vás varují před možnými nebezpečími, která by mohla poškodit vás i ostatní. Každé bezpečnostní sdělení je reprezentováno bezpečnostním identifikátorem a označeno slovy: nebezpečí, varování a pozor.

## Věnujte zvláštní pozornost výše uvedeným označením



**Nebezpečí:** Pokud nebudete postupovat podle pokynů, může dojít k vážnému zranění nebo dokonce k úmrtí.



**Varování:** Pokud nebudete postupovat podle pokynů, může dojít k poškození zařízení a zranění osob.



**Pozor:** Pokud nebudete postupovat podle pokynů, může dojít k poškození zařízení a zranění osob.

## Informace o prevenci poškození:

Další důležité informace jsou označeny jako „Upozornění“

**Upozornění:** Pokud nebudete postupovat podle pokynů, může dojít k poškození zařízení.

## Bezpečnostní opatření:



- ◆ Pokud je minidumper provozován podle pokynů, bude fungovat bezpečně a spolehlivě tak, jak byl navržen. Před použitím minidumperu si pečlivě
- ◆ Přečtěte si celý návod k obsluze a údržbě a popis zařízení, které bude minidumper pohánět.

# Obsah

<b>1. Představení výrobku</b>	<b>1</b>
<b>2. Vlastnosti výrobku</b>	<b>2</b>
<b>3. Struktura výrobku</b>	<b>3</b>
<b>4. Způsob použití</b>	<b>5</b>
<b>5. Údržba</b>	<b>6</b>
<b>6. Bezpečnostní upozornění</b>	<b>7</b>
<b>7. Technické parametry</b>	<b>8</b>
<b>8. Řešení problémů</b>	<b>9</b>
<b>9. Servis / záruka</b>	<b>10</b>
<b>Záruční list (kopie pro uživatele)</b>	<b>11</b>
<b>Záruční list (kopie pro prodejce)</b>	<b>12</b>
<b>Záruční list (sdružení výrobců)</b>	<b>13</b>

**Jsme integrovaná společnost, která spojuje design, výzkum a vývoj, výrobu a prodej pásových sklápěčů. Naše výrobky se prodávají na domácím i na mezinárodním trhu a těší se velké důvěře spotřebitelů. Původním záměrem projektu pásových sklápěčů je sloužit zákazníkům, výrobě, uvolnit pracovní sílu a zvýšit efektivitu práce.**

**Společnost se vždy držela zásady: „Výrobky jsou úsporné a trvanlivé“ a snaží se být lídrem v oboru, aby uspokojila potřeby většiny uživatelů a umožnila zákazníkům produkty nejen nakupovat, ale i používat.**

**Sklápěče vyráběné naší společností řeší problém mechanizace celého procesu manipulace s nákladem, šetří čas, pracovní sílu a peníze a jsou ideálním a praktickým výrobním nástrojem.**

## **Představení výrobku**

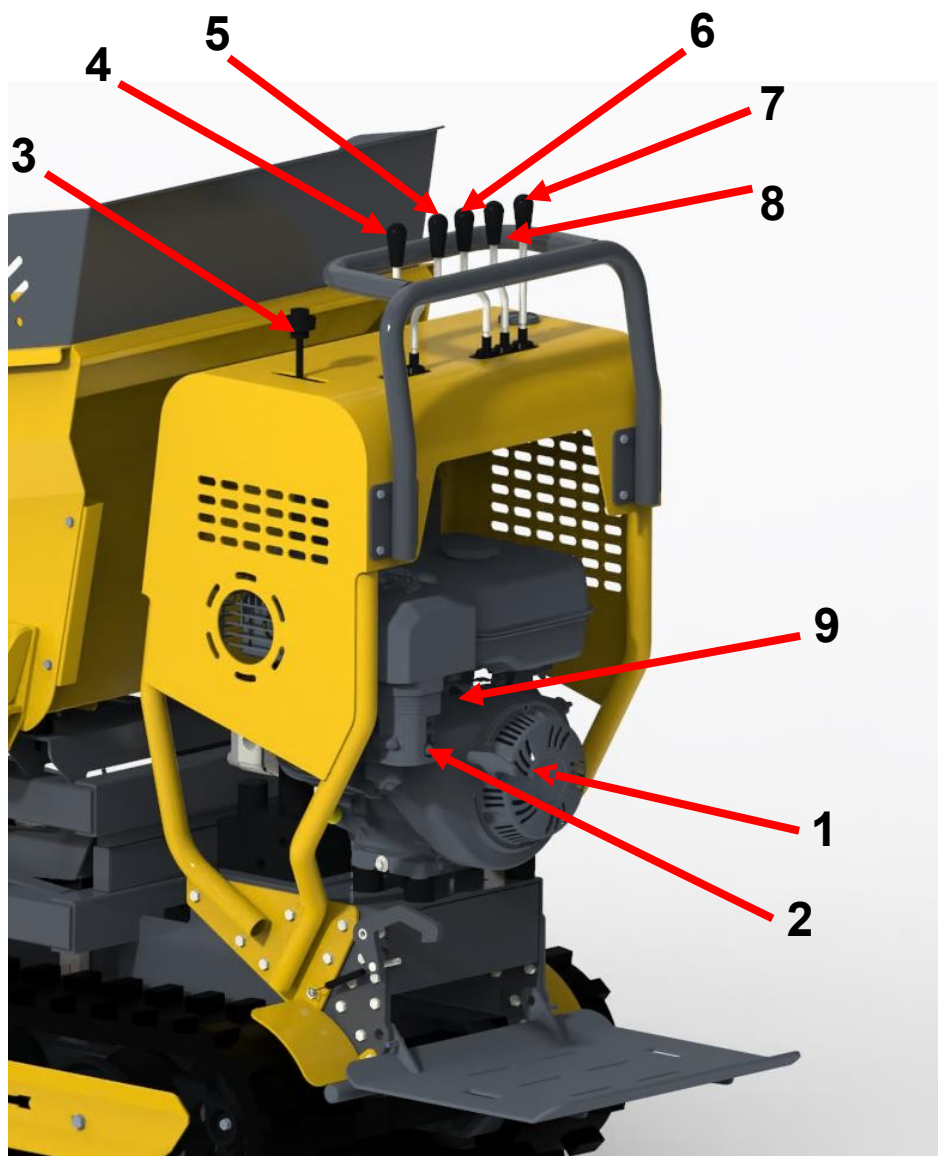
**Minidumper nahrazuje tradiční kolový podvozek pásovým systémem a jinými pásovými systémy. Vyznačuje se velkou nosností, silnou přilnavostí a nízkou hlučností. Pásová pojezdová zařízení zároveň zvyšují styčnou plochu mezi strojem a zemí, nepoškozují betonové ani asfaltové povrchy, mají dobré jízdní a průjezdní vlastnosti a mohou se přizpůsobit blátivým polním cestám a členitým horským cestám. Travnaté pastviny, hory, pouště nebo další složité a drsné silniční podmínky, přeprava sadů v zemědělství a lesnictví, zvedací operace v sadech, při sklizni, nakládka na nákladních dvorech, vodohospodářské stavby, infrastrukturní projekty, těžební lokality.**

## Vlastnosti výrobku

- 1. Široká škála použití, jednoduchá konstrukce, plynulý převod, provoz šetřící práci, snadno dosažitelné automatické řízení.**
- 2. Vhodný pro různé složité silniční podmínky.**
- 3. Jednoválcový, vzduchem chlazený pohonný systém, jednoduchá konstrukce, snadná údržba, nízká spotřeba paliva, nízké náklady na údržbu.**
- 4. Velká tažná síla, dobrý stoupací výkon a silná přepravní kapacita.**
- 5. Stabilní těžiště, malý poloměr otáčení a velká flexibilita, zejména pro přizpůsobení se úzkému místu a pro snížení nákladů na výstavbu silnic.**
- 6. Výrobek je vybaven hydraulickými čerpadly, samonakládací a samovykládací funkcí. Zvyšuje intenzitu práce a zlepšuje efektivitu dopravy.**
- 7. Široké využití při přepravě strojírenských materiálů a zařízení, stavebního písku, cihel, dřeva, ovoce a zeleniny, sazenic, záhonů a při manipulaci v různých složitých silničních podmínkách a pro další účely.**

# Struktura výrobku

## 1、Manipulace se schématem



1	Ruční startování motoru	4	Zvedací páka lžíce	7	Zvedací páka Korby
2	Sytič motoru	5	Ovládací páka levého pojezdového motoru	8	Páka vyklápění korby
3	Škrticí klapka plynu	6	Ovládací páka pravého pojezdového motoru	9	Spínač zapalování



## 2、Schéma konstrukčních prvků



1	Pás	5	Lžice	9	Ovládací konzole	13	Pomocný rám
2	Rám	6	Ochranný kšilt korby	10	Madlo	14	Zvedací válec
3	Hydraulická nádrž	7	Korba	11	Blatník		
4	Válec pro ovládání lžice	8	Válec pro sklápění korby	12	Nášlap na nohy		



# Způsob použití

## 1. Kontrola a tankování

1.1. Zkontrolujte, zda jsou šrouby dotažené a zda jsou elektrické části správně zapojeny.

1.2. Zkontrolujte, zda je ovládání každé rukojeti řídicího systému (škrticí klapka, rukojeť lžice, rukojeť levého a pravého motoru, rukojeť násypky) flexibilní a na svém místě.

1.3. Nastavte páku plynu na volnoběžné otáčky

1.4.1.4 Tankování: umístěte celý stroj na vodorovný povrch vozovky, přidejte vysoce kvalitní benzín VERVA 100 do nádrže motoru, naplňte nádrž na hydraulický olej hydraulickým olejem HVLP 46

## 2. Postup spuštění

(1) Zkontrolujte, zda je spínač zapalování motoru zapnutý na ON.

(2) Zapněte páčku sytiče.

(3) Otevřete škrticí klapku / plyn benzínového motoru, uchopte páku manuálního startu.

Startujte nebo Zatáhněte. Po nastartování zavřete sytič až se motor udrží na volnoběžné otáčky bez sytiče

3. Ovládejte stroj podle funkce uvedené v ovládacím schématu.

(1) Dopředu, dozadu, otáčení; (2) Zvedání lžice a násypky.

## 4. Vypněte stroj

(1) Vraťte lžici, násypku i stroj do původní polohy;

(2) Škrticí klapku plynu dejte na minimum, spínač zapalování vypněte přesunutím na OFF



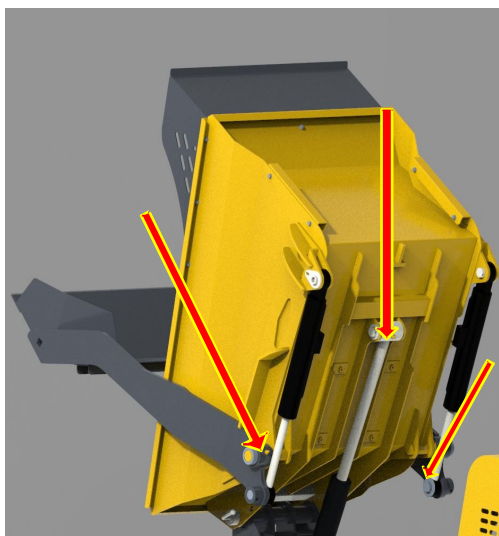
# Údržba

## \* Prvky údržby motoru (podrobnosti naleznete v příručce motoru)

1. Po prvních dvaceti hodinách vyměňte olej a následně ho vyměňujte dle pokynů podle doby používání.
2. Olej je třídy SD40 nebo SF pro národní standardní benzínový motor.
3. Suchý vzduchový filtr je třeba podle množství prachu jednou za tři až pět dní vyčistit;
4. Olej se obvykle dolévá do jedné třetiny měrky, a poté se měrka dotáhne.
7. Víčko palivové nádrže musí být po doplnění paliva dotaženo.
8. Nový stroj provozujte na nízké až střední otáčku po dobu záběhu motoru 60MTH
9. Prostředí, kde se stroj používá, musí být dobře větráno.

## \* Prvky údržby pásového podvozku

1. Při jízdě na nekvalitní a hrbolaté vozovce dávejte pozor, abyste vozidlo nepoškrábali
2. Správně upravte napnutí pásu podle stavu vozovky, abyste zabránili přílišnému uvolnění či nadměrnému napnutí, které by mohlo vést k poškození pásu
3. Pravidelně kontrolujte pevné hnací kolo, ložiskové kolo, šrouby vodicích kol a ložiska
4. Včas očistěte pás od tvrdých předmětů, aby nedocházelo k opotřebení stroje
  - ◆ Místo plnění mazacího oleje



## Bezpečnostní opatření

Pro bezpečné používání stroje je třeba věnovat pozornost požární a antivirové prevenci a předcházet nehodám stroje. Osoba pracující se zařízením musí být v dobrém fyzickém a psychickém stavu, pracovat pozorně a před použitím si důkladně prostudovat návod k obsluze, provádět pravidelnou údržbu stroje a používat jej standardním způsobem.

- ◆ Tento stroj je přísně zakázáno jakkoliv přestavovat, přepravovat na něm osoby, jakkoliv ho přetěžovat, dále je přísně zakázáno ho používat v uzavřených vnitřních prostorách. Tento stroj používá benzín, nic nezapalujte ani nekuřte vedle benzínového motoru; v pracovním stavu nepřidávejte ani nenalévejte palivo.

- ◆ Při používání stroje se nedotýkejte motoru rukama, abyste se nepopálili. Je přísně zakázáno vkládat hlavu, ruce a jiné části těla do rotujících částí.

- ◆ Je zakázáno se rychle rozjíždět, prudce zrychlovat, zatáčet a brzdit, protože to může snadno způsobit převrácení, smyk a zranění obsluhy.

- ◆ Na silnici, kde je sklon menším než 20 stupňů, musí být nosnost kontrolována v rámci povoleného zatížení a přetížení je přísně zakázáno. Na silnici se sklonem větším než 20 stupňů jezděte naprázdno. Na silnici se sklonem větším než 25 stupňů je zakázáno jezdit. Rychlostní stupně se nesmí měnit nad rámec povoleného zatížení a nájezdu.

- ◆ Doba záběhu nového stroje je 60 hodin, doporučuje se snížit zátěž během doby záběhu na polovinu, neboť to přispívá k prodloužení životnosti stroje. Každý den kontrolujte napnutí pásu na správnou těsnost, včas vyčistěte stroj od nečistot, kontrolujte olej a dbejte na to, aby nedošlo k poškození stroje ostrými předměty.

- ◆ Před každodenní prací je nutné pečlivě zkontrolovat, zda jsou všechny šrouby správně utažené a zda je ovládací páka dostatečně flexibilní, aby byl stroj v bezpečném pracovním stavu.

- ◆ Nikdy nepřepněte nádrž.

- ◆ Uchovávejte mimo dosah nezletilých osob, aby nedošlo k nehodě.

- ◆ Stroj nepřetěžujte, v rozmezí stanoveného výkonu pracuje lépe a bezpečněji.

- ◆ Stroj nesmí přepravovat personál

- ◆ Nikdy nepoužívejte stroj, který potřebuje opravu nebo je ve špatném stavu. Před použitím stroje vyměňte poškozené a chybějící části nebo části vyžadující opravu. Zkontrolujte, zda nedochází k úniku paliva a udržujte stroj v bezpečném stavu.

- ◆ Během chodu motoru neopouštějte pracovní pozici.

# Technické parametry

<b>Model</b>	<b>G500LS</b>	
<b>Hmotnost stroje</b>	<b>520 kg</b>	
<b>Maximální zatížení</b>	<b>500 kg</b>	
<b>Parametry motoru</b>	<b>Značka</b>	<b>BRIGGS &amp; STRATTON</b>
	<b>Číslo modelu</b>	<b>XR1450</b>
	<b>Zdvihový objem (cc)</b>	<b>306</b>
	<b>Celkový výkon (HP)*@3600rpm</b>	<b>10 (7,4 kW/3600)</b>
	<b>Objem paliva (l)</b>	<b>5,3</b>
	<b>Objem oleje (l)</b>	<b>1,1</b>
	<b>Čistá hmotnost (kg)</b>	<b>25</b>
<b>Integrovaný ventilový blok</b>	<b>Složení</b>	<b>Karoserie, zpětný tlakový ventil, zpětný ventil hydraulického ovládnání, přímý pojistný ventil, elektronicky řízený zpětný ventil, trubkový škrťací ventil atd.</b>
	<b>Funkce</b>	<b>Kontrola stabilního provozu vozidla a realizace přepínání vysokých a nízkých otáček vozidla.</b>
<b>Pojezdový motor</b>	<b>Zdvihový objem</b>	<b>200 cc</b>
	<b>Maximální pracovní tlak</b>	<b>20 MPa</b>
	<b>Maximální točivý moment</b>	<b>805 Nm</b>
<b>Rychlost jízdy</b>	<b>1,7 / 3,5 (km/h)</b>	
<b>Minimální poloměr otáčení</b>	<b>1 m</b>	
<b>Středová vzdálenost kolejí</b>	<b>520 mm</b>	
<b>Minimální světlá výška</b>	<b>85 mm</b>	
<b>Výška zdvihu a sklápění</b>	<b>1 350 mm</b>	
<b>Objem hydraulické nádrže</b>	<b>11 l</b>	
<b>Číslo výrobku hydraulického oleje</b>	<b>Hydraulický olej proti opotřebení HVLP 46</b>	
<b>Objem nádoby (m<sup>3</sup>)</b>	<b>0,22 (1040 x 730 x 590)</b>	
<b>Délka x šířka x výška (mm)</b>	<b>1 566 x 870 x 1 660</b>	
<b>Maximální stoupání</b>	<b>20°</b>	



## Řešení problémů

Porucha	Příčina poruchy	Nápravné opatření
Stroj nelze spustit	Špatný kontakt	Zkontrolujte vedení a utáhněte jej
	Spínač plynu není zapnutý	Zapněte spínač plynu Nastavte ho více než na polovinu
	Benzín vyhoří a olej vstupuje do vzduchu	Výfukový vzduch
	Prokluzování motoru a špatný kontakt motoru	Zkontrolujte motor
	Vzduchový filtr není pravidelně čištěn a přívod vzduchu není plynulý	Vyčistěte vzduchový filtr nebo jej vyměňte za nový
	Příliš málo motorového oleje	Dolejte olej podle měrky
Bílý kouř	Benzín má špatnou kvalitu a je v něm voda	Vyměňte za vysoce kvalitní benzín
Černý kouř	Pracovní prostředí je prašné a sací potrubí je ucpané	Sací potrubí by mělo být pravidelně čištěno, dávejte pozor, aby nedošlo k pádu šroubů, hrozilo by pak poškození válce
	Znečištěný olej a špatné mazání	Vyměňte motorový olej za olej třídy SD40 nebo SF podle národních norem
	Nedostatečný výkon při přetížení	Nepřetěžujte zařízení
	Nekvalitní benzín a nedostatečné spalování	Vyměňte benzín
Modrý kouř	Příliš mnoho motorového oleje, spaluje se	Přidejte olej do jedné třetiny měrky (po dotažení na dvě třetiny)
	Vložka vzduchového filtru je příliš znečištěná	Vyčistěte nebo vyměňte
	Došlo k problému s motorem	Kontaktujte výrobce



# Servis

Tento záznam řádně uschovejte a neměňte jej.

<b>Model výrobku:</b>		<b>Číslo stroje:</b>		
<b>Datum nákupu: Rok / měsíc / den</b>		<b>Místo nákupu:</b>		
<b>Jméno uživatele:</b>		<b>Telefon:</b>		
<b>Termín opravy:</b>	<b>Evidence poruch a jejich řešení</b>	<b>Číslo</b>	<b>Razítko personálu údržby</b>	<b>Podpis uživatele</b>

# Záruční list (Kopie pro uživatele)

1. Záruční list si pečlivě uschovejte.
2. Pečlivě si přečtěte obsah záručního listu a záruční předpisy.
3. Při převzetí záručního listu z prodejny se ujistěte, že prodejna vyplnila v záručním listu všechny požadované údaje.

<b>Název produktu</b>		
<b>Model</b>		
<b>Číslo podvozku</b>		
<b>Číslo rámu</b>		
<b>Číslo motoru</b>		
<b>Datum výroby</b>		
<b>Datum nákupu</b>		
<b>Uživatel</b>	<b>Celé jméno</b>	
	<b>Adresa</b>	
	<b>Telefonní číslo</b>	
	<b>Hlavní účel / umístění</b>	
<b>Výdejní místo</b>	<b>Název prodejny</b>	<b>Razítko</b>
	<b>Adresa</b>	
	<b>Telefonní číslo</b>	

Pozor: Tento certifikát bude uchováván jako důležitá informace o uživateli, takže je třeba tento certifikát vyplnit pečlivě. Během záruční doby prosím předložte servisní kartu tří záruk (vrácení, výměna, reklamace).

# Záruční list (kopie pro prodejce)

1. Záruční list si pečlivě uschovejte.
2. Pečlivě si přečtěte obsah záručního listu a záruční předpisy.
3. Při převzetí záručního listu z prodejny se ujistěte, že prodejna vyplnila v záručním listu všechny požadované údaje.

<b>Název produktu</b>		
<b>Model</b>		
<b>Číslo podvozku</b>		
<b>Číslo rámu</b>		
<b>Číslo motoru</b>		
<b>Datum výroby</b>		
<b>Datum nákupu</b>		
<b>Uživatel</b>	<b>Celé jméno</b>	
	<b>Adresa</b>	
	<b>Telefonní číslo</b>	
	<b>Hlavní účel / umístění</b>	
<b>Výdejní místo</b>	<b>Název prodejny</b>	<b>Razítko</b>
	<b>Adresa</b>	
	<b>Telefonní číslo</b>	

Pozor: Tento certifikát bude uchováván jako důležitá informace o uživatelích, takže je třeba tento certifikát vyplnit pečlivě. Během záruční doby prosím předložte servisní kartu tří záruk (vrácení, výměna, reklamace).

## Záruční list (sdružení výrobců)

1. Záruční list si pečlivě uschovejte.
2. Pečlivě si přečtěte obsah záručního listu a záruční předpisy.
3. Při převzetí záručního listu z prodejny se ujistěte, že prodejna vyplnila v záručním listu všechny požadované údaje.

<b>Název produktu</b>		
<b>Model</b>		
<b>Číslo podvozku</b>		
<b>Číslo rámu</b>		
<b>Číslo motoru</b>		
<b>Datum výroby</b>		
<b>Datum nákupu</b>		
<b>Uživatel</b> I	<b>Celé jméno</b>	
	<b>Adresa</b>	
	<b>Telefonní číslo</b>	
	<b>Hlavní účel / umístění</b>	
<b>Výdejní místo</b>	<b>Název prodejny</b>	<b>Razítko</b>
	<b>Adresa</b>	
	<b>Telefonní číslo</b>	

Pozor: Tento certifikát bude uchováván jako důležitá informace o uživateli, takže je třeba tento certifikát vyplnit pečlivě. Během záruční doby prosím předložte servisní kartu tří záruk (vrácení, výměna, reklamace).



Pásový minidumper / sklápěč